

AUSTRALES

Une proposition de Kacha Legrand

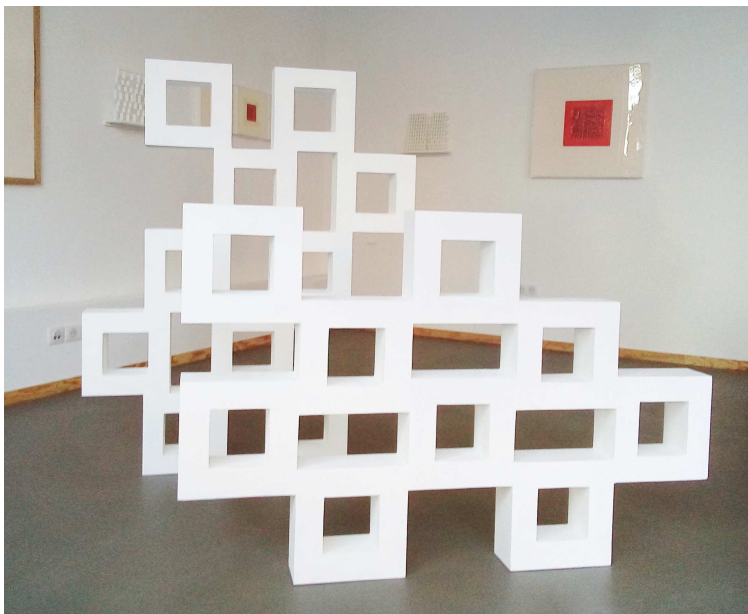
exposition du 23 juin au 28 juillet 2018

En réponse à l'invitation de La Forme, l'artiste Kacha Legrand a construit une exposition en prenant comme point de départ les claustras, ces éléments ajourés d'architecture dont elle a pu repérer la présence dans de nombreux bâtiments de la reconstruction au Havre et dont elle retrouve l'esprit géométrique dans les motifs répétitifs en béton qui encadrent les vitraux de l'Eglise Saint Joseph d'Auguste Perret. Entre fenêtre et grille, le claustra présente des qualités graphiques et plastiques mais également de transparence et de rythme qui s'inscrivent dans les préoccupations constitutives du travail de l'artiste. A partir de ces éléments déclencheurs et pour répondre à l'espace particulier de La Forme et à sa belle luminosité, Kacha Legrand a ainsi élaboré un duo de sculptures blanches qui viendra jouer avec l'espace et la lumière tout en dialoguant avec le spectateur. Un ensemble de dessins, de projets préparatoires et des volumes d'échelles différentes compléteront l'installation. Le titre que l'artiste a choisi pour cette exposition, Australes, évoque aussi bien l'autre côté de la Terre, l'air que la lumière des étoiles ; une invitation à l'expérience d'un voyage sensoriel au travers du filtre de ces écrans.

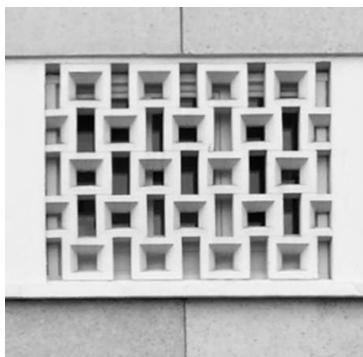
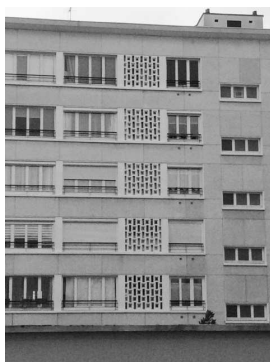
la forme
LIEU D'EXPOSITION
ART CONTEMPORAIN
ARCHITECTURE

8, RUE PIERRE FAURE LE HAVRE 02 35 43 31 46

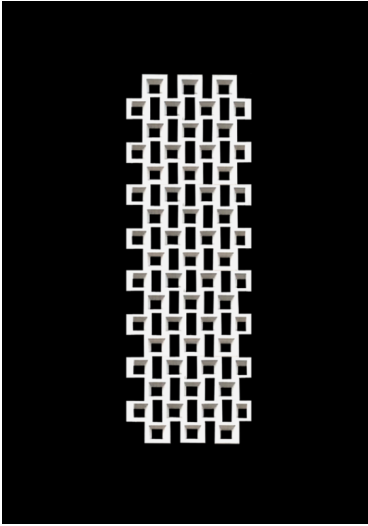
Double sculptures
Australes ou Claustras
médium peint, 2018
92 x 22 x 136 cm



Lors de ma venue au Havre pour découvrir le nouveau lieu La Forme, j'ai pu remarquer dans une rue adjacente à la rue Pierre Faure, les immeubles aux façades agrémentées de claustras. Ces bardages en béton perforés spécifiques des constructions de l'après guerre présentent des motifs géométriques qui laissent passer l'air et la lumière. Mon regard s'est attardé sur leur surface très dessinée, au rythme particulier. Ces éléments d'architecture s'intercalent entre fenêtre et grille et font filtre. Les assemblages de parallélépipèdes questionnent la notion de seuil, élément récurrent et constitutif de mon travail.



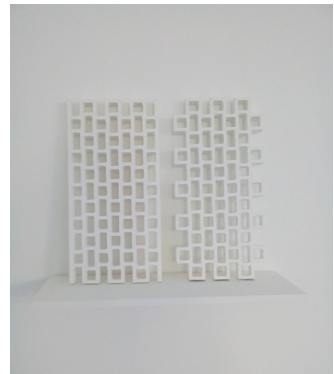
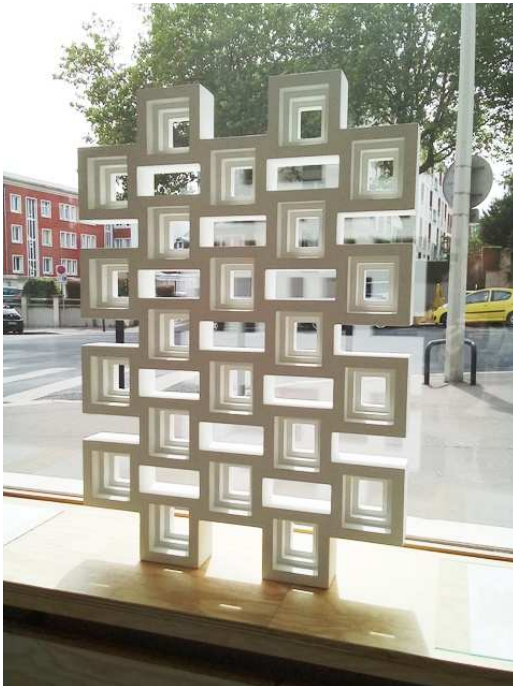
claustras de l'immeuble de
la rue Jules Ansel, Le Havre



Trame
dessin numérique sur médium



Trame (Xénakis)
médium peint, 2017
28 x 14 x 1,8 cm



Trames australes
médium peint, 2018
28 x 14 x 1,8 cm

Claustras
médium peint, 2018
86 x 50 x 12 cm



Claustras (Perret)
 médium peint, 2018
 54 x 17 x 54 cm

Éléments lumières

papier de soie et médium peint, 2014- 2017.
 Tailles diverses



Éléments lumières
 papier de soie et médium peint, 2016
 15 x 15 x 4 cm

Ma proposition pour La forme intitulée Double Sculptures Australes ou Claustras, va dans le sens d'une réinterprétation d'éléments architecturaux existants. Les sculptures proposées sont à la fois proches de leur référence mais s'en détachent par un changement d'échelle, de matière et de couleur. S'opère alors un jeu d'extraction d'un élément et sa mise à distance par rapport au réel. La forme extraite de son contexte revêt un autre statut; en devenant sculpture elle réinterroge l'espace de la galerie ainsi que la place du visiteur. La mise à distance des deux volumes aux parois ajourées crée une profondeur qui vient jouer avec la lumière forte du lieu.



Pour la série intitulée Seuils, un glissement s'opère des surfaces de papier autonomes vers le marouflage des surfaces sur un support massif. L'action confère de la densité et de la gravité à la fragilité des surfaces.

Les ouvertures dessinent en creux l'espace, elles ont un bord, une frontière qui relie et séparent deux plans. Elles font communiquer intérieur et extérieur. Par un dévoilement de la matière l'œil vient à la rencontre de la surface du dessous.

L'énergie blanche ou rouge est contenue, douce et diffuse pour la blanche, dense et concentrée pour la rouge. Les superpositions font exister sur un même plan surface et profondeur, intérieur et extérieur.

J'utilise des papiers de couleur rouge pour l'intensité qui s'en émane. Le rouge devient énergie, émergence, ou au contraire profondeur, abîme attractif.

Le motif central agit comme un lieu hypnotique, un passage, un seuil.

Le rouge par superposition de surfaces offre de multiples variations, allant du translucide à l'opaque, il ouvre à une intériorité à une profondeur.

Le soin attentif porté aux limites créent tour à tour des passages qui cherchent à se fondre avec le plan du papier, ou au contraire à s'en démarquer. Les transitions sont des passages doux, translucides, presque immatériels qui floutent les frontières à la limite du visible.

Ecrits
Kacha Legrand



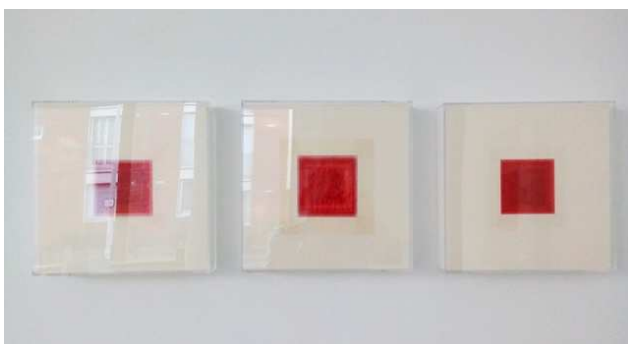
Grand seuil

papiers assemblés et marouflés sur médium,
2010. 170 x 70 x 5 cm



Grand assemblage

papier assemblés, 2012. 100 x 140 cm



Seuils

Papiers assemblés et marouflés
sur médium, plexiglas
30 x 30 x 5 cm

Kacha Legrand est née en 1960 à Auchel, elle vit et travaille à Bois-Guillaume et enseigne à l'ENSA de Normandie. Diplômée de l'école d'art de Rouen elle montre régulièrement son travail dans différents lieux d'exposition en France et à l'étranger. Une série de dessins et une vidéo figurent dans la collection du Frac Normandie Rouen. Son travail vidéo a été montré notamment à Beyrouth, Ramallah, Marseille ou encore sur ARTE dans Die Nacht, la nuit.

Le point de départ de sa démarche se situe à la fois dans des formes mentales issues de collages et dans des éléments d'architectures, sortes d'extraction du réel, qu'elle s'emploie à réinterpréter. Ainsi, la forme née d'un collage deviendra volume puis délinéation ; un élément architectural extrait de son contexte par capture photographique deviendra dessin puis volume. Depuis quelques années l'artiste travaille sur un inventaire dessiné dans une tentative de rassembler des typologies. Ce corpus lui sert de tremplin à la construction d'éléments qu'elle montre sous forme de collections dans des installations blanches. Le fil conducteur de son œuvre est l'assemblage faisant référence au delà de son processus de fabrication, aux titres d'une série de collages rouges commencée en 2011. Elle recouvre ses volumes d'un pelliculage blanc afin de faire disparaître toute trace de stratification. Tous les éléments autonomes en apparence sont en réalité interdépendants. Les sculptures sont comme les architectures du dehors, elles vivent ensemble et se côtoient pour entamer un dialogue avec l'espace.

Kacha Legrand s'intéresse au temps et à l'espace. Son travail convoque des données comme le ralentissement, l'étirement du temps et de la matière et engage un recentrement vers un espace contemplatif.

la forme

LIEU D'EXPOSITION
ART CONTEMPORAIN
ARCHITECTURE

8, RUE PIERRE FAURE 76600 LE HAVRE

ENTRÉE LIBRE JEUDI, VENDREDI, SAMEDI
DE 14H30 À 18H30

INFORMATIONS : 02 35 43 31 46

laforme.lh@gmail.com

www.facebook.com/laforme.lehavre.fr

www.galerielafforme.com

PROCHAINE EXPOSITION

François Trocquet

Détroit-Grand Quevilly via Le Havre

6 octobre / 11 novembre 2018

vernissage le 5 octobre à 18h00

Une exposition en partenariat avec la Maison de l'Architecture-Le Forum à Rouen

CETTE EXPOSITION BÉNÉFICIE DU SOUTIEN DE

ATELIER
BETTINGER
DESPLANQUES
ARCHITECTES